

**CANDY****EAC**

# Инструкция пользователя

## Морозильные камеры

Модели:

**CTU 482 WH RU**

**CTU 540 WH RU**

**CTU 540 XH RU**

**CCTUS 542WH**

Содержание	
1. Меры безопасности	Стр. 1 - 4
2. Общие сведения	Стр. 5
3. Перенавешивание двери на другую сторону	Стр. 6 - 7
4. Установка	Стр. 8 - 9
5. Ежедневное использование	Стр. 10 - 13
6. Технические данные и сервисное обслуживание	Стр. 14



## Меры безопасности

---

В целях вашей безопасности и для обеспечения правильного использования морозильника, перед установкой и первым включением электроприбора внимательно прочтите настоящее руководство пользователя, включая все советы и предупреждения. Чтобы избежать ненужных ошибок и несчастных случаев, все лица, которые пользуются данным электроприбором, должны быть знакомы с его работой и с его безопасной эксплуатацией. Сохраните данную инструкцию и передайте ее новому владельцу в случае передачи электроприбора другому пользователю. В целях безопасности пользователей и предотвращения повреждения имущества строго соблюдайте меры предосторожности, описанные в данном руководстве. Производитель не несет никакой ответственности за повреждения и убытки, вызванные неправильной эксплуатацией электроприбора.

### Безопасность детей и людей с ограничениями

- Настоящим электроприбором могут использоваться дети не младше 8 лет, лицами с нарушенными физическими или умственными способностями, а также лицами, не обладающими достаточным опытом и знаниями. Использование электроприбора такими лицами допускается только под присмотром лица, несущего ответственность за их безопасность, или после получения такими лицами инструкций относительно безопасного использования электроприбора и опасностей, связанных с его эксплуатацией.
- Не разрешайте детям играть с электроприбором.
- Чистка и обслуживание электроприбора не может выполняться детьми младше 8 лет без надзора взрослых.
- Все упаковочные материалы должны храниться в недоступном для детей месте (риск удушья).
- Перед тем как избавиться от отработавшего свой срок электроприбора, выньте вилку сетевого шнура из электрической розетки, отрежьте сетевой шнур (как можно ближе к электроприбору), и снимите дверь, чтобы предотвратить поражение током играющего с электроприбором ребенка, или случайное запертие ребенка внутри электроприбора.
- Если электроприбор, имеющий пружинную защелку на двери или на крышке, заменяется электроприбором с магнитной защелкой, то перед тем как избавиться от старого электроприбора, сделайте в нем пружинную защелку неработоспособной. Это предотвратит смертельно опасное случайное запертие ребенка внутри электроприбора.

### Общие меры безопасности

**⚠ ПРЕДУПРЕЖДЕНИЕ!** Следите за тем, чтобы вентиляционные отверстия в корпусе электроприбора и в мебели, в которую встраивается электроприбор, не были забиты грязью и не загромождавались.

**⚠ ПРЕДУПРЕЖДЕНИЕ!** Не пользуйтесь для ускорения размораживания морозильника острыми предметами и другими средствами кроме тех, которые рекомендованы производителем.

**⚠ ПРЕДУПРЕЖДЕНИЕ!** Не повредите контур хладагента.



Это изделие соответствует техническим регламентам Таможенного Союза:

- ТР ТС 004/2011 «О соответствии низковольтного оборудования»

- ТР ТС 020/2011 «Электромагнитная совместимость технических средств»

Изделие сертифицировано в органе по сертификации продукции и услуг «РОСТЕСТ-МОСКВА», г. Москва.



## Меры безопасности

---



**ПРЕДУПРЕЖДЕНИЕ!** Не пользуйтесь другими электроприборами (например, мороженица) внутри холодильников, если эти электроприборы не рекомендованы для такого применения их производителем.

- Не храните в этом электроприборе взрывоопасные материалы, например, аэрозольные баллончики с горючим газом-вытеснителем.
- В контуре хладагента данного электроприбора содержится изобутан (R600a), природный газ, не загрязняющий окружающую среду, который, тем не менее, является горючим газом.
- Во время транспортировки и установки электроприбора соблюдайте осторожность, чтобы не повредить компоненты контура хладагента.
  - избегайте открытого пламени и источников возгорания
  - помещение, в котором установлен электроприбор, должно хорошо вентилироваться
- Не вносите никаких изменений в конструкцию электроприбора и не изменяйте его характеристики. Это опасно. Повреждение сетевого шнура электроприбора может привести к короткому замыканию, пожару и/или поражению электрическим током.
- Данный электроприбор предназначен для бытовых и подобных им применений, например, для использования:
  - на кухнях для персонала магазинов, офисов, и других учреждений;
  - в сельских жилых домах, в гостиничных номерах, и других жилых помещениях;
  - в гостиницах типа "ночлег и завтрак";
  - для банкетного обслуживания и подобных применений, отличных от применений в розничной торговле.



**ПРЕДУПРЕЖДЕНИЕ!** Замена всех электрических компонентов (электрическая вилка, сетевой шнур, компрессор, и т.п.) должна выполняться сотрудником авторизованной сервисной службы или квалифицированным персоналом, занимающимся техническим обслуживанием.

- Запрещается удлинять сетевой шнур.
- Проверьте, что электрическая вилка не раздавлена или не повреждена в результате контакта с задней стенкой электроприбора. Раздавленная или поврежденная электрическая вилка может сильно нагреваться, что, в свою очередь, может привести к пожару.
- Проверьте, что к электрической вилке имеется удобный доступ.
- Для извлечения электрической вилки из розетки не тяните за шнур.
- Если электрическая розетка плохо закреплена, не вставляйте в нее вилку. Это может привести к поражению электрическим током или к пожару.
- Запрещается включать электроприбор без лампы.
- Данный электроприбор является достаточно тяжелым. При его перемещении следует соблюдать осторожность.
- Не извлекайте из морозильника продукты и не дотрагивайтесь до деталей, расположенных внутри морозильника влажными/мокрыми руками. Это может привести к холодным ожогам кожи рук.
- Не подвергайте электроприбор длительному воздействию прямого солнечного света.
- Вилка сетевого шнура должна быть чистой. Наличие на вилке сетевого шнура пыли может привести к пожару.



## Меры безопасности

---

### Ежедневное использование

- Не ставьте горячие предметы на пластмассовые детали электроприбора.
- Помещенные в морозильник продукты питания не должны касаться задней стенки.
- Замороженные продукты не должны замораживаться повторно после их размораживания.
- Предварительно упакованные замороженные продукты должны храниться в соответствии с инструкциями производителя замороженных продуктов.
- Рекомендации производителя электроприбора относительно хранения продуктов должны строго соблюдаться. См. соответствующие инструкции.
- Не помещайте газированные напитки в морозильную камеру, так как это приведет к повышению давления внутри контейнера, содержащего газированный напиток, что, в свою очередь, может привести к взрыву контейнера с газированным напитком и к повреждению электроприбора.
- Не употребляйте замороженные леденцы на палочке сразу же после их извлечения из электроприбора. Это может привести к холодным ожогам.

### Уход и чистка

- Перед выполнением обслуживания выключите электроприбор и отсоедините вилку сетевого шнура от электрической розетки.
- Не очищайте электроприбор с помощью металлических предметов.
- Не удаляйте из электроприбора иней с помощью острых предметов. Используйте для этого пластмассовый скребок.

### Установка

**Важно!** Выполните электрические соединения в строгом соответствии с инструкциями, приведенными в соответствующих параграфах руководства.

- Удалите упаковочные материалы и проверьте, что на электроприборе нет повреждений. Не подключайте электроприбор к электросети, если на нем имеются повреждения. Сообщите об обнаруженных повреждениях в торговую организацию, где был приобретен электроприбор. В этом случае сохраните упаковочные материалы.
- Перед тем как подключить электроприбор к электросети рекомендуется подождать не менее четырех часов для того, чтобы дать маслу перетечь в компрессор.
- Вокруг электроприбора должна обеспечиваться достаточная циркуляция воздуха. Невыполнение этого требования приведет к перегреванию электроприбора. Для обеспечения достаточной вентиляции следует соблюдать инструкции, касающиеся установки электроприбора.
- Если это возможно, то между стеной и задней стороной электроприбора должны быть установлены прокладки. Это необходимо для того, чтобы избежать контакта с горячими деталями (компрессор, конденсатор) и избежать возможных ожогов.
- Электроприбор не должен располагаться рядом с радиаторами и варочными поверхностями.
- Проверьте, что после установки электроприбора на место его эксплуатации к вилке сетевого шнура электроприбор обеспечивается удобный доступ.





## Меры безопасности

---

### Обслуживание


- Все электротехнические работы, необходимые для обслуживания электроприбора, должны выполняться квалифицированным электриком или компетентным лицом.
- Обслуживание данного изделия должно выполняться авторизованным сервисным центром, и при этом должны использоваться только фирменные запчасти.


### Энергосбережение

- Не помещайте в электроприбор горячую пищу;
- Не размещайте продукты близко друг к другу, так как это нарушает циркуляцию воздуха;
- Следите за тем, чтобы продукты не касались задней стенки камеры (камер);
- В случае аварийного отключения электроэнергии не открывайте дверь (двери) электроприбора;
- Не открывайте дверь (двери) электроприбора слишком часто;
- Не оставляйте дверь (двери) электроприбора открытыми на длительное время;
- Не устанавливайте термостат на слишком низкую температуру;

### Защита окружающей среды

В контуре хладагента и в теплоизоляционных материалах данного электроприбора не содержится газов, которые могут разрушать озоновый слой земли. Данный электроприбор нельзя выбрасывать, как бытовые отходы. Используемый в качестве теплоизоляции пенистый материал содержит горючие газы. Утилизация изделия должна выполняться в соответствии с местными правилами утилизации отходов. Не повредите холодильный агрегат, особенно теплообменник.

Материалы, используемые в данном электроприборе, промаркированные символом , являются пригодными для повторного использования.

Символ , который имеется на изделии, означает, что данное изделие нельзя выбрасывать, как бытовые отходы. Данное изделие должно быть доставлено на соответствующий пункт сбора для повторного использования находящегося в нем электрического и электронного оборудования. Правильная утилизация данного изделия поможет предотвратить негативное воздействие на окружающую среду и на здоровье людей, которые могут быть следствием неправильной утилизации изделия. Для получения более подробной информации относительно повторного использования материалов, содержащихся в данном изделии, свяжитесь с местными властями, службой утилизации бытовых отходов, или с магазином, в котором вы приобрели данное изделие.

### Упаковочные материалы

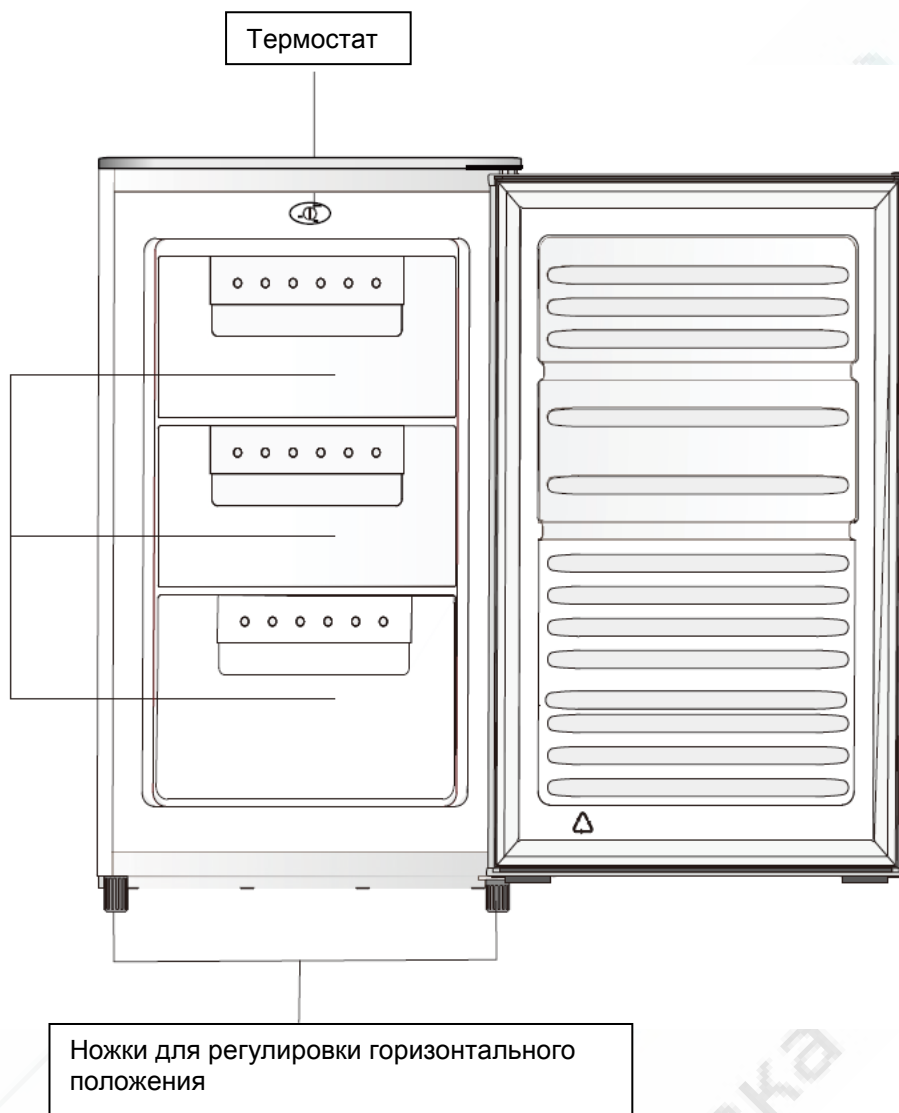
Материалы, промаркированные указанным выше символом, являются пригодными для повторного использования. Выбрасывайте упаковочные материалы в соответствующие контейнеры для сбора отходов для того, чтобы использовать их повторно.

### Утилизация электроприбора

1. Выньте вилку сетевого шнура из электрической розетки.
2. Отрежьте шнур питания и выбросьте его в контейнер для отходов.

## Общие сведения

---



Примечание: Представленный выше рисунок приведен только для справки.

## Перенавешивание двери на другую сторону

**Необходимые инструменты:** Крестовая отвертка, отвертка с плоским окончанием, шестигранный гаечный ключ.

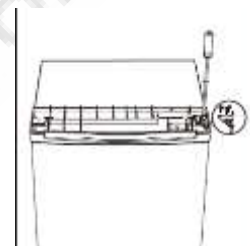
- Проверьте, что морозильник отсоединен от электросети, и что внутри морозильника нет продуктов.
- Чтобы снять дверь морозильника, нужно наклонить морозильник назад. Нужно установить морозильник так, чтобы во время выполнения операции перенавешивания двери на другую сторону морозильник не соскользнул.
- Необходимо сохранить все снятые детали, так как они будут использоваться при перенавешивании двери на другую сторону.
- Не кладите морозильник горизонтально, так как это может привести к повреждению его холодильной системы.
- Желательно, чтобы манипуляции с морозильником выполнялись двумя лицами.

1. Выверните два винта, расположенные на задней стороне верхней крышки.

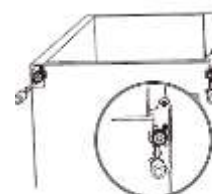


2. Снимите верхнюю крышку и отставьте ее в сторону.

3. Выверните верхнюю петлю, а затем снимите дверь и положите ее на покрытую мягким материалом поверхность, чтобы не поцарапать дверь.

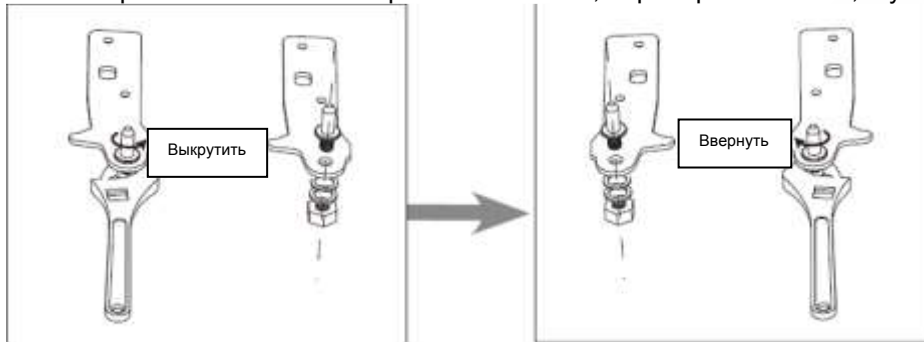


4. Выверните нижнюю петлю. Затем снимите с обеих сторон регулируемые по высоте ножки.

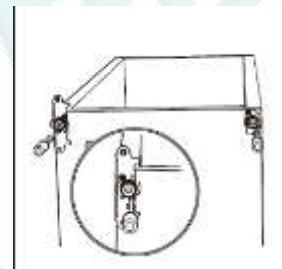


### Перенавешивание двери на другую сторону

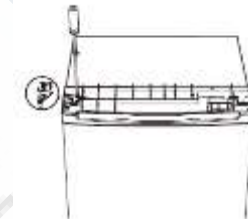
5. Выверните и снимите штифт нижней петли, переверните петлю, и установите ее на место.



6. Установите штифт, фиксирующий нижнюю скобу. Установите на место регулируемые по высоте ножки.



7. Установите дверь. Перед тем как окончательно затянуть верхнюю петлю и проверьте, что дверь правильно установлена в горизонтальном и вертикальном направлении, и уплотнительные прокладки плотно прилегают со всех сторон.



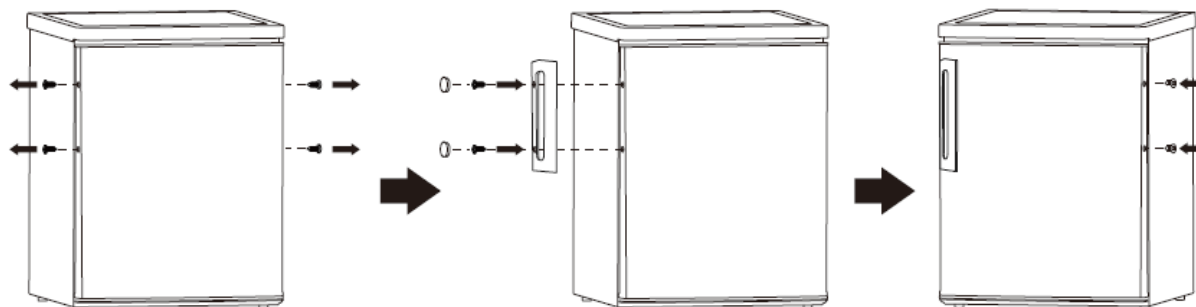
8. Установите крышку и вверните два винта на задней стороне крышки.





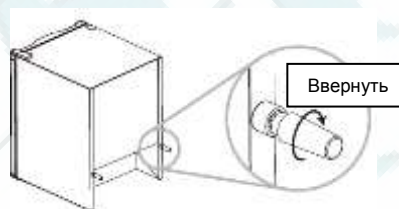
## Установка

### Установка ручки (если имеется наружная ручка)



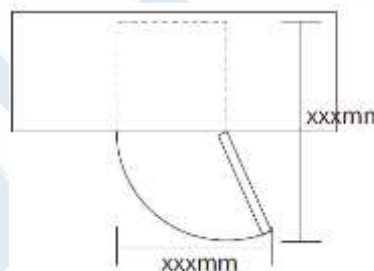
### Задние ограничители

Верните задние ограничители на задней стороне морозильника.



### Требования относительно свободного пространства вокруг морозильника

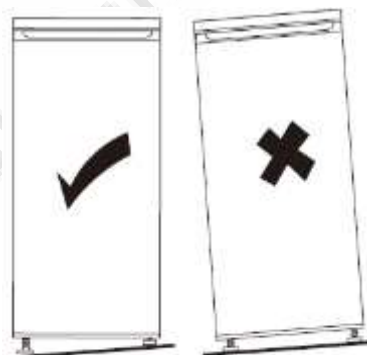
- Должно быть обеспечено достаточное свободное пространство для открывания двери морозильника.
- С обеих боковых сторон морозильника должно быть свободное пространство не менее 50 мм.



### Регулировка горизонтального уровня морозильника

Эта регулировка выполняется с помощью двух регулируемых по высоте ножек, расположенных в передней части морозильника.

Если горизонтальный уровень морозильника не отрегулирован, то правильная регулировка положения дверей и магнитного уплотнения будет нарушена.



## Установка

---

### Климатические классы

Данный электроприбор предназначен для эксплуатации при определенных температурах окружающего воздуха согласно его климатическому классу, который указан в паспортной табличке электроприбора.

Климатический класс	Температура окружающего воздуха
SN	от + 10° С до + 32°С
N	от + 16° С до + 32°С
ST	от + 18° С до + 38° С
T	от +18° С до + 43° С

### Место установки

Данный электроприбор должен устанавливаться на достаточно большом расстоянии от источников тепла, таких как: радиаторы, паровые котлы, а также он не должен подвергаться воздействию прямого солнечного света. Вокруг задней стороны корпуса должна осуществляться циркуляция воздуха. Если над электроприбором расположен подвешенный на стене шкаф, то для обеспечения оптимальной работы электроприбора расстояние между корпусом электроприбора и подвешенным над ним шкафом должно быть не меньше 100 мм. Однако в идеальном случае электроприбор не должен устанавливаться под подвешенным на стене шкафом. Точная регулировка горизонтального уровня выполняется с помощью регулируемых по высоте ножек, расположенных снизу на корпусе электроприбора.



**Предупреждение!** Должна быть обеспечена возможность отсоединения электроприбора от электросети. Поэтому после установки электроприбора к вилке его сетевого шнура должен обеспечиваться удобный доступ.

### Электрические соединения

Перед подсоединением электроприбора к электросети проверьте, что напряжение и частота, указанные в паспортной табличке электроприбора, соответствуют напряжению и частоте электросети в вашем доме. Электроприбор должен быть заземлен. Для этого вилка его сетевого шнура снабжена контактом заземления. Если электрическая розетка в вашем доме не имеет контакта заземления, подсоедините электроприбор к отдельной линии заземления в соответствии с действующими электротехническими правилами и нормами (проконсультируйтесь с квалифицированным электриком). При несоблюдении вышеперечисленных мер безопасности производитель не несет никакой ответственности за безопасное использование электроприбора.

Данный электроприбор соответствует требованиям, изложенным в директивах ЕС.

## Ежедневное использование

---

### Первое включение

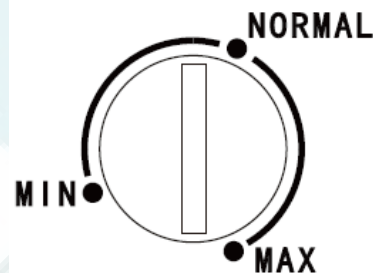
#### Чистка внутренних поверхностей

Перед первым включением электроприбора промойте все внутренние поверхности и все внутренние принадлежности морозильника теплой мыльной водой для того, чтобы удалить запах, который является типичным для новых изделий. После этого тщательно высушите их.

**Важно!** Не пользуйтесь детергентами и абразивными порошками, так как это приведет к повреждению отделочного покрытия.

### Установка температуры

- Подсоедините электроприбор к электросети. Регулировка температуры внутри холодильника осуществляется с помощью термостата. Имеется три установки температуры: **MIN (МИНИМАЛЬНАЯ)**, **NORMAL (НОРМАЛЬНАЯ)**, и **MAX (МАКСИМАЛЬНАЯ)**. Установка **MIN** - это установка самой высокой температуры в морозильнике, а установка **MAX** - это установка самой низкой температуры в морозильнике.
- Морозильник может не работать с нужной температурой, если температура окружающего воздуха является слишком высокой, или если вы слишком часто открываете дверь морозильника.



### Ежедневное использование

#### Замораживание свежих продуктов

- Морозильная камера может использоваться для замораживания свежих продуктов и для длительного хранения продуктов, ранее подвергнутых глубокой заморозке.
- Поместите свежие продукты, которые вы хотите заморозить, в нижнюю камеру.
- Максимальное количество продуктов, которое может быть заморожено в течение 24 часов, указано в паспортной табличке морозильника.
- Процесс быстрого замораживания длится 24 часа. В течение этого периода времени не добавляйте в морозильник продукты для замораживания.

#### Хранение замороженных продуктов

При первом включении морозильника или после того, как морозильник не использовался в течение некоторого времени, прежде чем поместить продукты в морозильник, включите морозильник и дайте ему поработать не менее 2 часов при установке самой низкой температуры.

**Важно!** В случае случайного размораживания, например, вследствие отсутствия напряжения в электросети в течение периода времени, длительность которого превышает значение, указанное в таблице технических характеристик в графе "время сохранения температуры", размороженные продукты должны быть быстро употреблены в пищу, или должны быть немедленно приготовлены, а затем снова заморожены (после их приготовления).

#### Размораживание продуктов

Замороженные продукты, или продукты, подвергнутые глубокой заморозке, перед их приготовлением должны быть разморожены в холодильном отделении или при комнатной температуре.

Маленькие куски пищи могут готовиться в замороженном виде сразу же после их извлечения из морозильной камеры. В этом случае процесс приготовления пищи будет более длительным.

#### Приготовления кубиков льда

Данный электроприбор может быть снабжен одной или несколькими ванночками для приготовления кубиков льда.

## Ежедневное использование

---

### Полезные советы

Ниже приведены полезные советы относительно эффективного использования режима быстрого замораживания.

- максимальное количество продуктов, которое может быть заморожено в течение 24 часов, указано в паспортной табличке изделия;
- процесс замораживания 24 часа. В течение этого периода времени не добавляйте в морозильник продукты для замораживания;
- замораживайте только высококачественные, свежие, и тщательно очищенные продукты;
- упакуйте продукты маленькими порциями; это позволит их быстро заморозить, а также впоследствии размораживать только нужное количество пищи;
- заверните продукты в алюминиевую фольгу или в полиэтиленовую пленку, и проверьте, что упаковка является герметичной;
- не допускайте контакта свежих, незамороженных продуктов с уже замороженными продуктами, чтобы предотвратить повышения температуры ранее замороженных продуктов;
- постные продукты хранятся лучше и дольше чем жирные; соль уменьшает время хранения продуктов;
- кубики льда, используемые сразу же после извлечения из морозильника, могут привести к холодному ожогу кожи;
- рекомендуется указать дату замораживания продукта на каждой упаковке, чтобы не просрочить время его хранения.

### Полезные советы относительно хранения замороженных продуктов

Для обеспечения оптимального использования данного электроприбора:

- убедитесь в том, что купленные вами замороженные продукты правильно хранились в магазине;
- обеспечьте перемещение замороженных продуктов из магазина в морозильник за максимально короткое время;
- не открывайте дверь морозильника слишком часто и не оставляйте ее открытой дольше, чем это необходимо;
- однажды размороженные продукты быстро портятся и не подлежат повторному замораживанию;
- не превышайте время хранения продуктов, указанное производителями продуктов.

## Ежедневное использование

---

### Чистка морозильника

Согласно правилам гигиены, внутренние части морозильника, включая его внутренние принадлежности, должны регулярно очищаться.

**⚠ Внимание!** Во время выполнения чистки электроприбор должен быть отсоединен от электросети. Невыполнение этого требования может привести к поражению электрическим током. Перед выполнением чистки электроприбора выключите электроприбор и выньте вилку сетевого шнура из электрической розетки, или размокните контакты автоматического выключателя, или выньте плавкий предохранитель в распределительной коробке. Запрещается использовать для чистки электроприбора пароочиститель. При использовании пароочистителя на электрических компонентах электроприбора может накапливаться влага. Опасность поражения электрическим током! Горячий пар может повредить пластмассовые детали. Перед использованием после чистки электроприбор должен быть высушен.

**Важно!** Эфирные масла и органические растворители могут повредить пластмассовые детали, например, лимонный сок, или сок из апельсиновых корок, масляная кислота, чистящие средства, содержащие уксусную кислоту.

- Не допускайте контакта вышеперечисленных веществ с деталями электроприбора.
- Не пользуйтесь абразивными чистящими средствами.
- Выньте продукты из морозильника, поместите их в холодное место, закройте их.
- Выключите электроприбор и выньте вилку сетевого шнура электроприбора из электрической розетки, или размокните контакты автоматического выключателя, или выньте плавкий предохранитель в распределительной коробке.
- Очистите внутренние поверхности и внутренние принадлежности электроприбора с помощью тряпки, смоченной теплой водой. После выполнения чистки протрите тряпкой, смоченной чистой водой, а затем высушите с помощью сухой тряпки.
- Накапливание пыли на конденсаторе приводит к повышению расхода электроэнергии. Поэтому один раз в год тщательно очищайте конденсатор, расположенный на задней стенке электроприбора, с помощью мягкой щетки или с помощью пылесоса.<sup>1)</sup>
- После того как все детали электроприбора высохнут, можно снова пользоваться электроприбором.

### Размораживание морозильника

Морозильная камера постепенно обрастает инеем. Этот иней должен удаляться. Никогда не соскребайте иней с испарителя, используя для этого острые металлические предметы, так как это может привести к повреждению испарителя. Однако если слой инея на внутренних поверхностях морозильной камеры становится очень толстым, необходимо выполнить полное размораживание морозильника, как это описано ниже.

- выньте вилку сетевого шнура электроприбора из электрической розетки;
- выньте из морозильника все хранящиеся в нем продукты, оберните их несколькими слоями газеты, и поместите их в холодное место;
- оставьте дверь морозильника открытой, и поставьте на дно морозильника таз для сбора воды, образующейся при оттаивании;
- после завершения размораживания тщательно высушите внутренние части морозильника;
- вставьте вилку сетевого шнура электроприбора в электрическую розетку, и включите электроприбор.

<sup>1)</sup> Конденсатор расположен на задней стенке электроприбора.



**Ежедневное использование****Нахождение и устранение неисправностей**

**Внимание!** Перед тем как приступить к процедуре нахождения и устранения неисправностей отсоедините электроприбор от электросети. Нахождение и устранение неисправностей, не перечисленных в данном руководстве, должно выполняться только квалифицированным электриком или компетентным специалистом.

**Важно!** Нормальная работа морозильника сопровождается определенными звуками (шум работающего компрессора, циркуляция хладагента).

Проблема	Возможная причина	Устранение
Электроприбор не работает	Вилка сетевого шнура не вставлена в электрическую розетку, вставлена неплотно, или электроприбор выключен	Вставьте вилку сетевого шнура в электрическую розетку и включите электроприбор.
	Перегорел плавкий предохранитель	Проверьте плавкий предохранитель, в случае необходимости замените его
	Неисправна электрическая розетка	Обратитесь за помощью к электрику
Слишком сильное замораживание	Установлена слишком низкая температура, или электроприбор работает при установке температуры на <b>MAX</b>	Временно установите более высокую температуру.
Недостаточное замораживание продуктов	Температура в морозильнике установлена неправильно	Обратитесь к разделу руководства, в котором описана установка температуры в морозильнике
	Дверь морозильника долго оставалась открытой	Открывайте дверь морозильника только на необходимое время
	За последние 24 часа в морозильник было загружено большое количество теплых продуктов	Временно установите более высокую температуру
Электроприбор установлен рядом с источником тепла	См. раздел руководства, в котором описано, где нужно устанавливать морозильник.	
На уплотнении двери морозильника нарастает толстый слой инея	Негерметичное уплотнение двери морозильника	Осторожно нагрейте негерметичный участок уплотнения двери морозильника с помощью фена для сушки волос (с установкой подачи холодного воздуха). Установите нагретый участок прокладки двери в правильное положение.
Необычный шум	Неправильно отрегулирован горизонтальный уровень электроприбора	Выполните регулировку горизонтального уровня морозильника с помощью регулируемых ножек.
	Электроприбор касается стены или других объектов	Немного передвиньте электроприбор
	Компонент электроприбора, например, трубка на задней стенке электроприбора, находится в контакте с другой деталью электроприбора, или со стеной	В случае необходимости осторожно отогните компонент

**Технические данные и сервисное обслуживание**

Если вам не удалось самостоятельно устранить неисправность, свяжитесь с сервисным центром. Эти данные являются необходимыми для того, чтобы быстро и правильно оказать вам помощь. Перепишите в эту табличку серийный номер вашего прибора с паспортной таблички расположенной внутри морозильной камеры, для того, чтобы он был всегда под рукой при необходимости обращения в сервисную службу.

## Технические характеристики для модели STU 482 WH RU

Емкость брутто.....	70 литров
Емкость нетто.....	64 литра
Рабочее напряжение.....	220 – 240 В
Максимальная потребляемая мощность.....	90 Вт
Предохранитель.....	0,6 А
Потребление электроэнергии.....	0,454 кВт/24 часа
Производительность по замораживанию.....	3 кг/24 часа
Климатический класс.....	ST
Класс энергопотребления.....	A+
Хладагент.....	R600a (40 гр.)
Уровень шума.....	43 дБ
Серийный номер.....	.....

## Технические характеристики для модели STU 540 WH RU/ CTU 540 XH RU / CCTUS 542WH

Емкость брутто.....	92 литров
Емкость нетто.....	84 литра
Рабочее напряжение.....	220 – 240 В
Максимальная потребляемая мощность.....	90 Вт
Предохранитель.....	0,6 А
Потребление электроэнергии.....	0,55 кВт/24 часа
Производительность по замораживанию.....	4 кг/24 часа
Климатический класс.....	N
Класс энергопотребления.....	A
Хладагент.....	R600a (45 гр.)
Уровень шума.....	43 дБ
Серийный номер.....	.....

Торговая марка	Candy
Производитель	"Канди Гувер Груп С.р.л. ", Виа Комолли 16, 20047 Бругерио (Милан), Италия
Фабрика	«Хома Апплаинсес Ко., Лтд.» Промышленная зона Северный Шенгуэй, Наньтоу, Чжуншань, провинция Гуандун, Китай
Поставщик на территории РФ уполномоченный на принятие претензий	ООО «Канди СНГ»; 115419; Москва, 2-й Рощинский пр-д, д.8; Tel: +7 495.580.77.40; Fax: +7 495.660.04.56; candymow@candy.ru; www.candy.ru
Импортер	ОАО «Веста» 610035, Россия, г. Киров, ул. Производственная 24
Сертификат соответствия	ТС RU С-ИТ.АЯ46.В.65957 действителен с 03.10.2014 по 02.10.2019 года
Орган по сертификации	РОСС RU.0001.10АЯ46 «Ростест-Москва»
Срок службы	7 лет
Срок гарантии	Для Российской Федерации и Республики Казахстан гарантийный срок составляет 12 месяцев; Для Республики Беларусь гарантийный срок составляет 24 месяца.
Серийный номер (S/N)	Серийный номер продукта состоит из 16 цифр (пример 390004851249XXXX), где: 1. Первые 8 цифр составляют заводской код продукта. 2. Следующие 4 цифры обозначают дату производства. Например, 1249, где: 12 – год производства (2012 год), 49 – 49-ая неделя года 3. Последние четыре цифры – номер продукта в партии.

**Сервисное обслуживание**

Обслуживанием бытовой техники занимаются авторизованные сервисные центры.

Список сервисных центров можно найти на сайте [www.candy.ru](http://www.candy.ru) в разделе «поддержка» или уточнить по телефону (495) 580-77-40

**Фирма-изготовитель не несет никакой ответственности за ошибки печати, содержащиеся в данных инструкциях, и оставляет за собой право улучшения качества собственных изделий, оставляя неизменными основные технические характеристики.**